

Installer et paramétrer PMB avec EasyPhp

Fiche technique PMB n° 1.2.

Préambule : pour utiliser le logiciel PMB il est nécessaire d'avoir un serveur utilisant le langage php et la base de données Mysql. Ce serveur sera ici Easyphp.

Objectifs : Installer le serveur EasyPhp, le paramétrer et installer le logiciel de gestion de bibliothèque PMB.

Applications utilisées : EasyPhp ; PMB

Étape 1 Télécharger et installer EasyPhp

1.1. Télécharger

Essayer de trouver une version 1.8 d'EasyPhp (à ne pas utiliser avec W98) ou tout au moins une version d'EasyPhp avec PHP 4 et non 5 (avec les versions > à 3.1.26 on peut utiliser pHP5).

On peut encore, à ce jour, télécharger EasyPhp 1.8 ici :

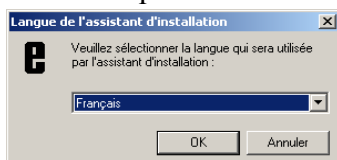
<http://www.clubic.com/telecharger-fiche10807-easyphp.html>

Enregistrez le fichier sur votre disque dur (sur le bureau par exemple).

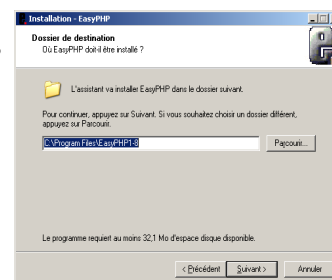
Françoise Rossignol nous signale : «Ne pas utiliser WampServer 2.0 ni Wamp5 1.74. comme décrit dans la procédure d'installation de PMB en local sur <http://www.docinfos.com/informatique-documentaire> (du moins dans mon cas!)

1.2. Installer

Double cliquez sur le fichier téléchargé.



Cliquez sur OK. Puis «Suivant». Cochez «Je comprends et j'accepte les termes du contrat de licence», acceptez l'installation dans Program Files. Quelques «Suivant» plus tard, le logiciel vous propose «Installer» .



Enfin, lorsque l'installation est terminée, on vous proposera peut-être de mettre à jour deux fichiers un .txt et un .exe. Vous dites OK et puis Terminer.

Démarrer le logiciel (Démarrer, Programmes, EasyPhp). Profitez-en pour mettre l'icône sur le bureau.

Lorsque EasyPhp est démarré, une petite icône se met dans la barre des tâches (près de l'heure) et le carré rouge clignote.

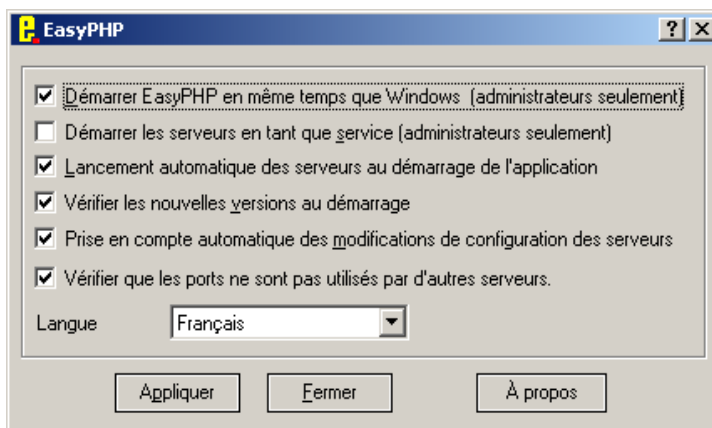


1.3. Quelques paramétrages d'EasyPhp

Clic droit sur l'icône d'EasyPhp dans la barre des tâches, Menu **Configuration, Easyphp**, une fenêtre s'ouvre.

Vous pouvez cocher la première ligne : «Démarrer EasyPhp en même temps que Windows»

Appliquer puis Fermer

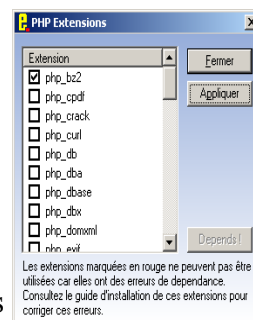


* Les extensions php

Pour pouvoir utiliser la norme Z3950, vous devez installer quelques extensions pour PHP.

Clic droit sur l'icône d'EasyPhp dans la barre des tâches. Menu Configuration Extensions PHP

Cochez «php_bz2», «php_gd2», «php_mbstring», «php_xslt», «php_yaz», puis cliquez sur Appliquer, Fermer.



* **Pour ne pas avoir de souci lors de la conversion de base**, quelques paramètres à modifier dans le fichier php.ini

Pour atteindre ce fichier Clic droit sur Easyphp en bas à droite de votre écran, puis Configuration, PHP



Il faut alors rechercher dans le fichier les lignes suivantes et donner les valeurs indiquées ci-dessous : (dans PHP.ini vous pouvez utiliser Edition, rechercher en faisant un copier-coller des débuts de ligne ci-dessous et Suivant)

```
max_execution_time = 300 ; Maximum execution time of each script, in seconds  
memory_limit = 200M ; Maximum amount of memory a script may consume (8MB)  
post_max_size = 200M  
upload_max_filesize = 200M
```

* **Pour mettre le logiciel à disposition sur l'ensemble du réseau** avec la version actuelle de easyphp 1.8 il faut faire une petite manip :

Bouton droit sur Easyphp, configuration, apache. Menu édition, rechercher, tapez le mot listen.

Faire suivant jusqu'à la ligne : Listen 127.0.0.1:80

Ecrire # (Alt Gr + 3) devant cette ligne pour obtenir : #Listen 127.0.0.1:80

Il faut ensuite connaître le nom du poste où se trouve PMB et l'indiquer comme adresse web sur les autres ordinateurs du réseau pour qu'ils puissent trouver le logiciel. Pour trouver le nom : Clic droit sur Poste de travail, Propriétés, Nom de l'ordinateur. Exemple «gestionnaire». Sur les postes élèves mettre l'adresse : <http://gestionnaire>. Vous trouvez PMB. Quand vous avez ouvert l'OPAC sur le poste élève, vous pouvez prendre l'adresse de l'OPAC comme page de démarrage...

ATTENTION :

- Si EasyPHP n'est pas démarré, les utilisateurs de l'intranet n'auront pas accès à vos pages. Il s'agit du serveur de pages.
- Il n'est pas nécessaire de l'installer sur votre ordinateur puisque la mise à jour des données peut se faire de n'importe où.
- Si un des ordinateurs peut rester allumer jour et nuit, vous avez intérêt à l'installer sur ce poste.
- Si toutefois vous devez éteindre l'ordinateur, pensez d'abord à arrêter EasyPHP. Bouton droit sur l'icône puis **Arrêter**. De nouveau bouton droit, **Quitter**.

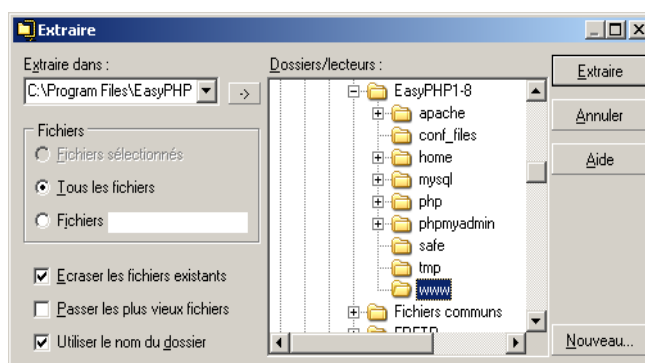
C'est dans le dossier Easyphp que vous pourrez installer PMB comme nous allons le voir par la suite.

Étape 2 Télécharger et installer PMB

2.1. Télécharger / décompresser

Pour télécharger PMB, vous devez vous rendre à l'adresse <http://www.sigb.net> ou pour les établissements de Bretagne à l'adresse donnée en formation.

Après avoir renseigné le formulaire (non obligatoire), vous pouvez démarrer le téléchargement. Une fois le téléchargement terminé, double cliquez sur le fichier (vous devez avoir un logiciel de compression-décompression genre Winzip, PowerArchiver...). Décompressez l'archive (extraire) dans le dossier www de Easyphp . Exemple : C:\program files\EasyPHP1-8/www.



2.2. Installer PMB

En cliquant avec le bouton droit de votre souris sur l'icône d'EasyPhp (barre des tâches), vous avez accès au «Web local». Affichez la page.

Vous obtenez la liste des «Répertoire(s) à la racine du serveur (www)»
Normalement, vous n'avez que le répertoire pmb (sauf dans le cas où vous auriez déjà installé EasyPhp précédemment : intranet avec Spip par exemple).

Cliquez sur le dossier pmb. Vous obtenez un message d'erreur. Cliquez sur le lien : [./tables/install.php](http://.tables/install.php)

Choisissez votre langue : Français

Vous vous retrouvez sur la page de paramétrages de PMB. Ici, nous choisirons d'installer PMB avec certaines données comme des notices, des utilisateurs... pour pouvoir le tester plus rapidement. La plupart des renseignements sont déjà remplis :

- Paramètres système

Utilisateur MySql : root

Mot de passe : *laisser vide*

Serveur : localhost

Base de données: *laisser vide*

- Paramètres PMB

Utilisateur PMB : bibli

Mot de passe : bibli

Base de données PMB : bibli

- Chargement de données PMB

Obligatoire Créer la structure de la base de données

Obligatoire Insérer le minimum

Obligatoire Insérer les données essentielles pour démarrer rapidement (*à cocher*)

Insérer les données du jeu de test opérationnel (*à cocher*)

- Choix du thésaurus

Pour pouvoir utiliser les données pré rentrées, vous n'avez pas le choix du thésaurus (AGNEAUX est obligatoire)

- Choix de l'indexation interne

Pour pouvoir utiliser les données pré rentrées, vous n'avez pas le choix de l'indexation (100 cases du savoir ou Marguerite des catégories est obligatoire)

Confirmer : **Oui**

Cliquez sur **Créer la base**

Si tout s'est bien passé, vous obtenez le message : **La création de la base bibli dans Mysql vient d'être créée.**

Cliquez sur **Allez à la page d'accueil**

- **Identification**

Utilisateur : admin

Mot de passe : admin

Cocher : J'ai lu et accepté les termes de la licence.

Avec l'icône "engrenage" «Edition des paramètres pour l'utilisateur» en haut à gauche vous pouvez modifier le mot de passe, choisir la langue, le style. Cliquez sur «Enregistrer»

Vous pouvez maintenant tester l'application. Pour ouvrir le logiciel : double clic sur le raccourci d'Easyphp s'il n'est pas déjà ouvert. Message de démarrage des serveurs. Clic droit sur le E avec un point rouge clignotant dans la barre en bas à droite, clic sur Web local et pmb.

Différents paramétrages sont disponibles dans «Administration» «Outils» «Paramètres»

Étape 3 Récupérer la base Bretagne

Pour la Bretagne nous avons développé une structure particulière pour les CDI. Cette base s'appelle Bretagne_3_X_X.

Pourquoi installer une base Bretagne ? Lorsque l'on a voulu, en 2004, convertir les bases issues de Superdoc ou de BCDI, nous souhaitions récupérer les données de 7 champs qui n'existent pas dans le logiciel PMB 'classique' : nature du document (fiction, documentaire, essai), thèmes, genres, niveaux, discipline, année de péremption et date de saisie (dans l'ancienne base). La coordination, en collaboration avec PMB Services, a donc créé la base Bretagne qui contient ces 7 champs supplémentaires.

Vous la téléchargez à l'adresse que l'on vous a donnée en formation.

Pour ceux qui ne sont pas en Bretagne, du fait de la question du thésaurus Motbis qui n'est pas libre de droit (à voir avec le CNDP) vous pouvez prendre le thésaurus de l'UNESCO et vous installez la base Bretagne_Unesco. A prendre sur Citédoc : PMB / Téléchargements

Vous dézipper le fichier de sauvegarde : bretagne_3_X_XX.zip en double-cliquant dessus. Vous choisissez un endroit pour extraire le fichier bretagne_3_X_XX.sav : sur le bureau par exemple. Vous ouvrez PMB. Quand vous êtes dans la partie Administration vous avez une adresse du genre :

<http://127.0.0.1/pmb/admin.php>

Vous supprimez .php et après admin vous ajoutez : /sauvegarde/emergency/emergency.php

Cela donne dans notre exemple :

<http://127.0.0.1/pmb/admin/sauvegarde/emergency/emergency.php>

Entrée

Vous obtenez Emergency Restore. Dans la fenêtre «Upload archive file» vous retrouvez le fichier bretagne_3_X_XX.sav (sur le bureau si c'est là que vous l'avez mis !) et «Click here to start...».

Puis il faut compléter 4 cases tout en bas de la page : (vous supprimez les étoiles du mot de passe)

Adresse du serveur : localhost

Utilisateur autorisé : bibli

Mot de passe : bibli

Base de données : bibli

Et vous lancez la restauration.

Là vous avez la base Bretagne.

Pour vous mettre au travail, vous avez les autres fiches techniques... Dès que vous avez converti votre base avec la fiche PMB 1.3., je vous conseille la fiche PMB 1.7 qui vous indique quelques modifications après conversion.

Annie Jézéquel
Michel Geffroy
Créée le 17 janvier 2005
Modifiée le 31 mars 2009