

Sauvegarder et restaurer les données PMB

Fiche technique PMB n° 2.9

Objectif : Savoir sauvegarder les paramètres, les notices, les exemplaires, les prêts... avec PMB

Notez bien : Le documentaliste est responsable de la sauvegarde de son travail. Même s'il existe un administrateur réseau qui vous garantit qu'une sauvegarde du serveur est réalisée régulièrement, il est plus sûr de réaliser vous-même vos propres sauvegardes. On ne sait jamais !

Les sauvegardes avec PMB ne prennent pas plus de quelques minutes. Il nous paraît raisonnable de faire (s'il y a eu des modifications dans la base ou dans le prêt bien sûr) une sauvegarde journalière sur un support type clé usb plus une sauvegarde hebdomadaire sur disque dur externe.

Attention ! il est question dans cette fiche de la sauvegarde et de la restauration des données de la base, pas des images que vous avez pu ajouter pour agrémenter l'OPAC. Ces images sont à garder soigneusement dans un dossier pour le cas où il faudrait les remettre en place. Cf fiches 2.1.2 et 10.6

Applications utilisées : PMB, Gestion, onglet Administration

Étape 1

Faire une sauvegarde complète de la base et du prêt et la mettre à l'abri

1. Faire la sauvegarde

Avant de faire une sauvegarde, vérifiez dans le groupe de tables TOUT que toutes les tables sont bien cochées :

Administration / Sauvegarde / Groupes de tables

Si vous avez 'Tables non sauvegardées', cliquez sur le groupe de tables TOUT, puis sur **Tout cocher** (depuis la 3.3.10) et surtout **Enregistrer**.

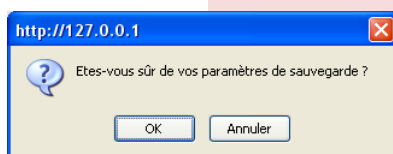
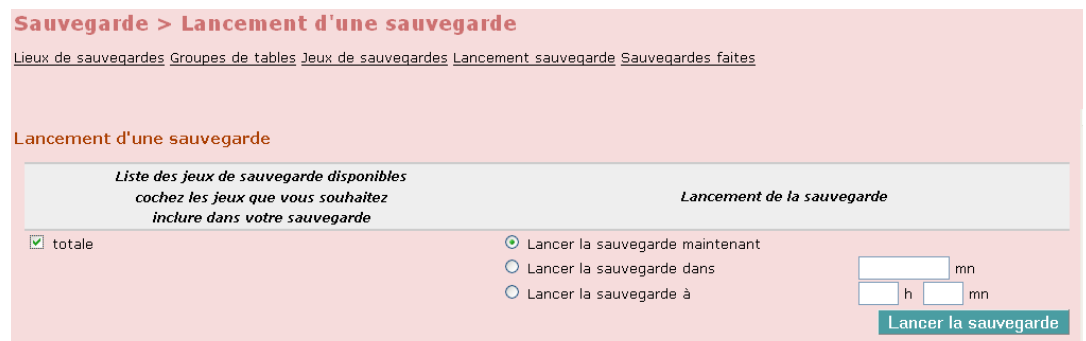
Quand tout est coché, la ligne 'Tables non sauvegardées' disparaît. Puis vous lancez votre sauvegarde :



Administration / sauvegarde / Lancement sauvegarde

Cochez *totale* et **Lancer la sauvegarde maintenant** puis cliquez sur

Lancer la sauvegarde



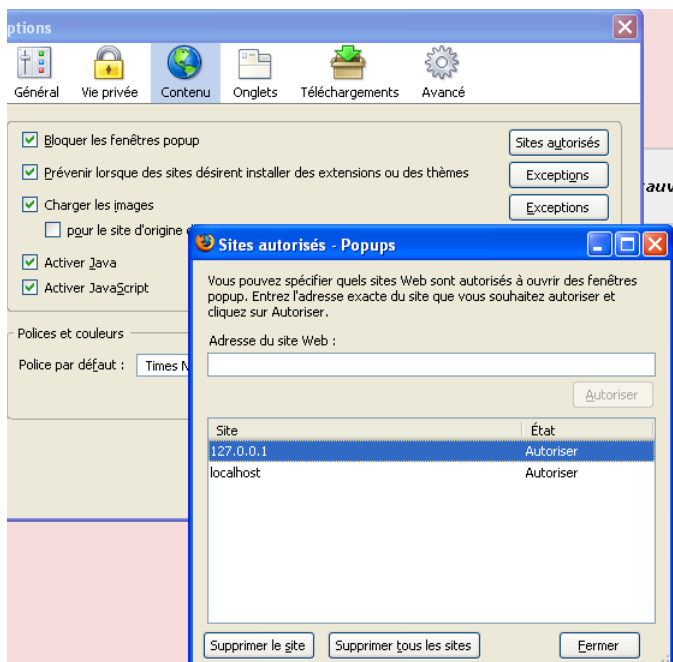
OK

Pour que la sauvegarde se déroule correctement lorsque des lieux de copies de la sauvegarde sont indiqués dans le jeu de sauvegarde 'totale', il est nécessaire que les «pop up» soient autorisés.

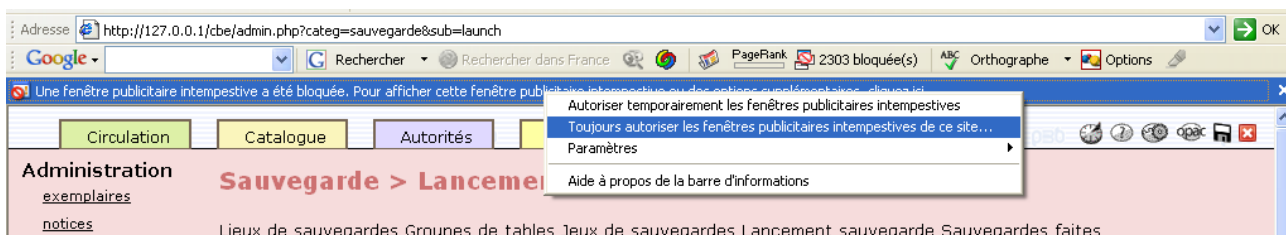
Si vous utilisez le navigateur Firefox, menu **Outils, Options** puis **Contenu**. En face de l'option *Bloquer les fenêtres popup*, cliquez sur *Sites autorisés* et ajouter l'adresse

tapez par exemple <http://127.0.0.1> (l'adresse de votre serveur EasyPHP) puis *Autoriser*

puis localhost et Autoriser

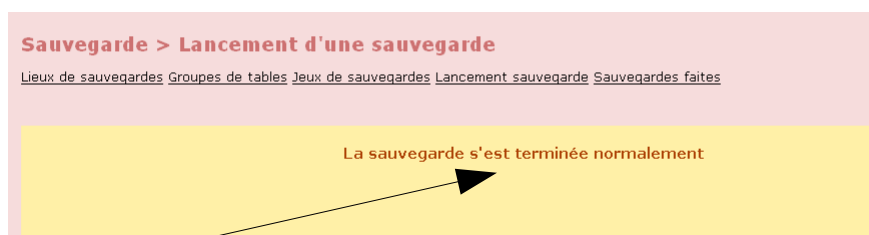


Avec Internet Explorer, il est possible que vous voyez une barre indiquant qu'une *fenêtre publicitaire intempestive a été bloquée*. Pour afficher cette fenêtre publicitaire intempestive ou des options, cliquez ici... Cliquez sur cette barre et choisissez *Toujours autoriser les fenêtres publicitaires intempestives de ce site...*



Si vous utilisez la barre Google (ou une autre), il est possible que des paramètres particuliers soient à effectuer.

Un pop up s'ouvre et se referme et vous avez le message :



IL FAUT AVOIR CE MESSAGE pour que la sauvegarde soit correcte.

Si vous avez une base importante (plus de 20000 notices) il peut arriver, depuis la version 3.1, que la sauvegarde ne se termine pas du fait d'un problème de 'maximum execution time'. Voir la façon de résoudre le problème page 5.

2. Retrouver les sauvegardes faites

Administration / Sauvegarde / Sauvegardes faites

Sauvegarde > Liste des sauvegardes présentes

[Lieux de sauvegardes](#) [Groupes de tables](#) [Jeux de sauvegardes](#) [Lancement sauvegarde](#) [Sauvegardes faites](#)

Liste des sauvegardes effectuées

Liste des dates de sauvegardes

24/08/2010

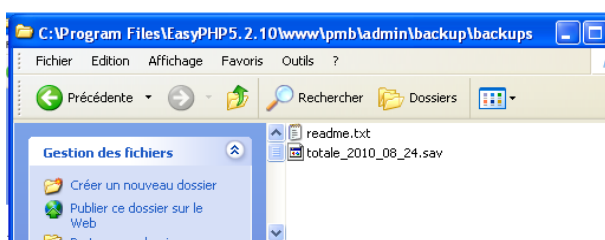
Filtrer

Informations sur la sauvegarde			Informations du fichier				Actions
Nom du fichier	Date	Etat final	Utilisateur	Jeu	Heure	Compr. Crypt.	
<input type="checkbox"/> <input checked="" type="checkbox"/>	totale_2010_08_24.sav	2010-08-24	La sauvegarde a réussi	Super User	totale	16:07	<input type="button" value="Tél."/> <input type="button" value="Restaurer"/> <input type="button" value="Log"/>

Vous trouvez la liste des sauvegardes présentes dans le dossier admin de PMB.

En effet PMB effectue toujours une sauvegarde dans le dossier :

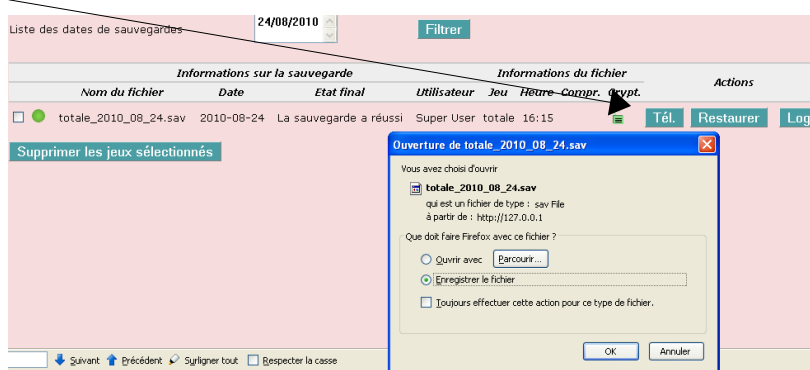
.... \pmb\admin\backup\backups



Il fait parfois une deuxième sauvegarde identique sur le lieu de sauvegarde qui est indiqué dans Lieux de sauvegarde ([C:\](#) par défaut) si PMB est installé sur un poste qui a un disque C.

Deux méthodes pour récupérer votre sauvegarde. Attention : la première qui est la plus facile ne fonctionne pas toujours selon les installations.

Méthode1. Cliquez sur le bouton **Tel** pour enregistrer votre sauvegarde dans un endroit de votre choix.



Par défaut l'enregistrement se fait souvent sur le bureau.

Il suffit alors de copier le fichier 'totale_aaaa_mm_jj.sav' qui se trouve sur le bureau sur une clé USB ou sur un disque externe.

Pour une base de 15000 notices, plus le prêt, le fichier de sauvegarde fait environ 150 Mo avec PMB3.1.

Vérifiez toujours la taille de votre fichier de sauvegarde avant de partir le cœur léger.

S'il fait 4ko, ce n'est pas bon ! Il fait au moins quelques Mo.

Vous gardez cette sauvegarde en lieu sûr.

Méthode 2. Si le bouton «Tel» ne répond pas, ou si le fichier obtenu fait 4ko, vous allez dans le dossier \pmb\admin\backup\backups

et vous copiez le fichier totale_aaaa_mm_jj.sav du jour qui s'y trouve.

A savoir :

* par défaut les sauvegardes se nomment donc : totale_aaaa_mm_jj.sav

* si vous refaites une sauvegarde le même jour, elle n'écrase pas la précédente mais la nomme : totale_aaaa_mm_jj_1.sav

Attention : il faut de temps à autre supprimer les anciennes sauvegardes dans cette rubrique 'Sauvegardes faites' sinon le dossier admin\backup\backups de pmb deviendra très lourd.

Dans Administration / Sauvegarde / Sauvegardes faites, vous cochez les plus anciennes sauvegardes et vous cliquez sur **Supprimer les jeux sélectionnés**. Gardez-en 3 ou 4 pas plus.

Supprimez aussi les sauvegardes dans [C:\](#) si vous êtes sur une installation locale (ou dans le dossier de sauvegarde si vous avez fait une programmation).

Notez bien : un point rouge devant une sauvegarde indique que l'on ne peut plus la restaurer directement avec le bouton Restaurer, ni la télécharger avec le bouton Tél .. Malgré tout elle n'est pas forcément invalide.

Étape 2

Restaurer une sauvegarde

On peut avoir à faire une restauration en cas d'installation sur un nouveau poste.... ou pour vérifier sur un autre poste que la sauvegarde est valide.

On peut aussi avoir à faire cette restauration sur le même poste, lors de la migration de PMB avec EasyPHP1-8 vers EasyPHP5.2.10.

2.1 Avant d'effectuer la restauration quelques vérifications sont nécessaires :

Regarder la taille de votre sauvegarde, clic droit sur le fichier 'totale_aaaa_mm_jj.sav' et Propriétés. Par exemple, une base de 15000 notices fait environ 150 Mo en 3.1.

Vérifier ensuite les paramètres du fichier php.ini. Pour atteindre ce fichier : Clic droit sur l'icône de Easyphp en bas à droite de votre écran,



puis **Configuration, PHP** (ou voir avec l'informaticien si vous n'y avez pas accès)

Le fichier php.ini s'ouvre dans le bloc-notes.

Par défaut, lors de l'installation de EasyPHP5.2.10, les paramètres post_max_size et upload_max_filesize ont été fixés à 200M et max_execution_time à 600.

* si la taille de votre sauvegarde est inférieure à 200 Mo, pas de modification à faire !

Si vous venez d'installer EasyPHP5.2.10, il est conseillé d'enregistrer quand même le fichier php.ini avant de quitter.

* si elle est supérieure à 200 Mo, il faut augmenter les paramètres pour qu'ils soient supérieurs à la taille de la sauvegarde : 300M si la sauvegarde fait 250 Mo par exemple.

Il faut alors rechercher dans le fichier php.ini les lignes suivantes et donner les valeurs nécessaires pour votre base : (dans php.ini vous pouvez utiliser Edition, rechercher en faisant un copier-coller des débuts de ligne ci-dessous et Suivant)

Vous devez trouver :

post_max_size = mettre un nombre supérieur à la taille de la sauvegarde : 300M ou 400M ou...

upload_max_filesize = mettre un nombre supérieur à la taille de la sauvegarde

Il est conseillé d'augmenter un autre paramètre du fichier php.ini : max_execution_time pour ne pas avoir un message d'erreur au milieu de la restauration

```
Fatal error: Maximum execution time of 600 seconds exceeded in c:\program files\easyphp1-8\www\pmb\admin\sauvegarde\restaure_act.php on line 133
```

Toujours dans le fichier php.ini, recherchez le paramètre max_execution_time qui est à 600 et passez-le à 2000 (un peu plus de 30 minutes). Si besoin lancez la recherche vers le haut du fichier. max_execution_time = 2000 ; Maximum execution time of each script, in seconds

Enregistrer et fermer votre fichier php.ini

puis Clic droit sur l'icône de Easyphp, **Redémarrer**. EasyPHP.

IMPORTANT : Après restauration repasser le paramètre max_execution_time à 600, car en cas de problème sur votre base le temps avant d'obtenir le message d'erreur sera très long. 600 secondes égalent déjà 10 minutes.

2.2 Vous pouvez alors commencer la restauration.

La restauration s'effectue en tapant l'adresse suivante (sans les crochets) dans votre navigateur :
[http://127.0.0.1]/pmb/admin/sauvegarde/emergency/emergency.php
la partie entre crochets est variable selon les installations

Dans la zone *Upload archive file*, retrouvez le chemin et le nom de votre fichier de sauvegarde en cliquant sur **Parcourir**.



Emergency restore

Cliquez sur **Click here to start restoring datas**

Upload archive file C:\Documents and Settings\ [Parcourir...]
[Click here to start restoring datas](#)

Restauration de la sauvegarde php80.tmp

Nom du jeu	totale			
Date de sauvegarde	2010-08-24			
Heure de sauvegarde	16:15			
	<input checked="" type="checkbox"/> abo_liste_lecture	<input checked="" type="checkbox"/> abts_abts	<input checked="" type="checkbox"/> abts_abts_modeles	<input checked="" type="checkbox"/> abts_grille_abt
	<input checked="" type="checkbox"/> abts_grille_modele	<input checked="" type="checkbox"/> abts_modeles	<input checked="" type="checkbox"/> abts_periodicites	<input checked="" type="checkbox"/> acces_profiles
	<input checked="" type="checkbox"/> acces_rights	<input checked="" type="checkbox"/> actes	<input checked="" type="checkbox"/> admin_session	<input checked="" type="checkbox"/> analysis
	<input checked="" type="checkbox"/> arch_emplacement	<input checked="" type="checkbox"/> arch_statut	<input checked="" type="checkbox"/> arch_type	<input checked="" type="checkbox"/> audit
	<input checked="" type="checkbox"/> auteurs_suggestions	<input checked="" type="checkbox"/> authors	<input checked="" type="checkbox"/> avis	<input checked="" type="checkbox"/> bannette_abon
	<input checked="" type="checkbox"/> bannette_contenu	<input checked="" type="checkbox"/> bannette_equation	<input checked="" type="checkbox"/> bannette_exports	<input checked="" type="checkbox"/> bannettes
	<input checked="" type="checkbox"/> budgets	<input checked="" type="checkbox"/> bulletins	<input checked="" type="checkbox"/> caddie	<input checked="" type="checkbox"/> caddie_content
	<input checked="" type="checkbox"/> caddie_repos	<input checked="" type="checkbox"/> cotelemas	<input checked="" type="checkbox"/> classement	<input checked="" type="checkbox"/> collections

Informations de connexion au serveur

Entrez en bas de la page les informations de connexion. Normalement, ce sont les mêmes que celles qui ont servi lors de l'installation de PMB :

Adresse du serveur
Utilisateur autorisé
Mot de passe
Base de données

[Lancer la restauration](#) [Annuler](#)

Si c'est une installation locale, vous utilisez sans doute les données suivantes :

Adresse du serveur : localhost

Utilisateur autorisé : bibli

Mot de passe : bibli

Base de données : bibli

[Si PMB est sur un serveur, voyez avec l'informaticien quelles sont les données à remplir. On peut aussi retrouver ces informations dans le fichier db_param.inc.php qui se trouve dans le dossier pmb/includes. Vous ouvrez le fichier avec le bloc notes et vous trouvez les données après la ligne :

```
case 'bibli':  
    define('SQL_SERVER', 'localhost'); // nom du serveur  
    define('USER_NAME', 'pmb'); // nom utilisateur  
    define('USER_PASS', 'pmb'); // mot de passe  
    define('DATA_BASE', 'pmb'); // nom base de données] par exemple.
```

Puis Lancer la restauration

Si vous avez ces messages avant le démarrage de la restauration, ne vous inquiétez pas :

```
Notice: Undefined index: compress in C:\Program Files\EasyPHP5.2.10\www\pmb\admin\sauvegarde\emergency\messages_env_ract.inc.php on line 10
Notice: Undefined index: crypt in C:\Program Files\EasyPHP5.2.10\www\pmb\admin\sauvegarde\emergency\messages_env_ract.inc.php on line 11
Notice: Undefined index: decompress in C:\Program Files\EasyPHP5.2.10\www\pmb\admin\sauvegarde\emergency\messages_env_ract.inc.php on line 13
Notice: Undefined index: decompress_ext in C:\Program Files\EasyPHP5.2.10\www\pmb\admin\sauvegarde\emergency\messages_env_ract.inc.php on line 14
Notice: Undefined index: decompress_type in C:\Program Files\EasyPHP5.2.10\www\pmb\admin\sauvegarde\emergency\messages_env_ract.inc.php on line 15
Notice: Undefined index: phrase1 in C:\Program Files\EasyPHP5.2.10\www\pmb\admin\sauvegarde\emergency\messages_env_ract.inc.php on line 16
Notice: Undefined index: phrase2 in C:\Program Files\EasyPHP5.2.10\www\pmb\admin\sauvegarde\emergency\messages_env_ract.inc.php on line 17
Notice: Undefined index: sauv_misc_restore in C:\Program Files\EasyPHP5.2.10\www\pmb\admin\sauvegarde\restaure_act.php on line 38

Restauration des tables
```

```
Notice: Undefined variable: currentTable in C:\Program Files\EasyPHP5.2.10\www\pmb\admin\sauvegarde\restaure_act.php on line 127
Début de restauration de la table abo_liste_lecture...
Table abo_liste_lecture restaurée.
Début de restauration de la table abts_abts...
Table abts_abts restaurée.
Début de restauration de la table abts_abts_modeles...
Table abts_abts_modeles restaurée.
Début de restauration de la table abts_grille_abt...
```

Si la restauration ne démarre pas :

* si vous avez le message ci-dessous avec 'bonjour':

```
Notice: Undefined index: archive_file in C:\Program Files\EasyPHP5.2.10\www\pmb\admin\sauvegarde\emergency\emergency_upload.php on line 9
bonjour
Notice: Undefined index: archive_file in C:\Program Files\EasyPHP5.2.10\www\pmb\admin\sauvegarde\emergency\emergency_upload.php on line 10

Notice: Undefined index: archive_file in C:\Program Files\EasyPHP5.2.10\www\pmb\admin\sauvegarde\emergency\emergency_upload.php on line 10
```

c'est que les paramètres `post_max_size` et `upload_max_filesize` sont trop petits.

* Si vous avez cet autre message :

```
Fatal error: Maximum execution time of 2000 seconds exceeded in c:\program
files\easyphp5.2.10\www\pmb\admin\sauvegarde\restaure_act.php on line 133
```

C'est qu'il faut encore augmenter le `max_execution_time`

*ou si vous avez le message 'votre fichier n'est pas un fichier de sauvegarde'.

Dans ces 3 cas vous devez modifier le `php.ini` comme indiqué en 2.1 (p 4.) ou simplement ouvrir et enregistrer le `php.ini`.

Pendant la restauration il y a un temps assez long, au milieu, où le train semble arrêté : c'est la restauration des tables d'index. Patience !

Il est impératif qu'une restauration soit faite intégralement.

Le message «La restauration s'est passée correctement» doit apparaître obligatoirement à la fin de la restauration.

Sinon, si des tables ne sont pas restaurées, il y aura presque à coup sûr des problèmes de liaison qui ne vont plus se faire entre les tables. Exemple : vous ne voyez plus d'auteurs dans votre base.

Rappel : ouvrir le `php.ini` et *repasser le paramètre `max_execution_time` à 600.*

Enregistrer

Si vous n'y arrivez pas ainsi : un coup d'oeil sur la fiche pmb 2.7 et, si cela ne va toujours pas, contactez nous à assistance & mutualisation PMB, on vous indiquera une autre méthode.

NB : Si sur le nouveau poste vous ne voyez plus les images ou les logos dans l'opac, voir l'avertissement du début de fiche.

2.3 Faire une sauvegarde complète de votre base

Une fois la restauration terminée, il faut impérativement faire une sauvegarde, mais avant allez dans Sauvegardes faites. Ne soyez pas surpris de voir que tous les fichiers de sauvegardes (ou presque tous) ne soient plus disponibles (précédés d'un point rouge). Les liens vers les anciennes sauvegardes sont perdus lors de la restauration, à plus forte raison si vous avez restauré la sauvegarde sur un autre poste.

Liste des sauvegardes effectuées

Liste des dates de sauvegardes: 04/10/2011 ↑
29/09/2011 ↓ [Filtrer](#)

Nom du fichier	Date	Informations sur la sauvegarde		Informations du fichier			Actions
		Etat final	Utilisateur	Jeu	Heure	Compr. Crypt.	
<input type="checkbox"/> ● ndc_perros_2011_10_04.sav	2011-10-04	Il n'y a pas de message d'erreur dans le log : il y a probablement eu un time out lors de la génération du fichier SQL, de la compression ou du cryptage.	CDI Notre-Dame Perros			Le fichier n'est pas disponible	Log
<input type="checkbox"/> ● ndc_perros_2011_09_29.sav	2011-09-29	Il n'y a pas de message d'erreur dans le log : il y a probablement eu un time out lors de la génération du fichier SQL, de la compression ou du cryptage.	CDI Notre-Dame Perros			Le fichier n'est pas disponible	Log

[Supprimer les jeux sélectionnés](#)

Vous cochez toutes les sauvegardes précédées d'un point rouge et vous cliquez sur **Supprimer les jeux sélectionnés**.

Et ensuite vous lancez une sauvegarde totale (Etape 1)

Et voilà, vous pouvez reprendre la gestion habituelle de votre base documentaire.

Annie Jézéquel
Véronique Le Tourneur
Créée le 21 octobre 2006
Modifiée le 28 février 2012